

FICHA DESCRIPTIVAS DE LOS HÁBITATS PRIORITARIOS Y DE INTERÉS COMUNITARIO
PRESENTES EN LOS LIC TERRESTRES DE CANTABRIA

1. CÓDIGO Y NOMBRE

1.1. Anexo I Directiva 92/43/CEE

5120 Formaciones montanas de *Cytisus purgans*

1.2. Bases ecológicas preliminares para la conservación de los tipos de hábitat de interés comunitario en España

5120 Formaciones montanas de *Cytisus purgans*.

1.3. Clasificación CORINE

31.842 *Cytisus purgans* fields

1.4. Clasificación Paleártica 1996

31.842 *Cytisus purgans* fields

1.5. Clasificación EUNIS 200410

F3.14 *Temperate Cytisus scoparius* fields

2. DESCRIPCIÓN DEL HÁBITAT

2.1. Descripción general

Formaciones retamoides de mediana talla y elevada densidad, dominados por piornos de *Cytisus purgans*. Este hábitat engloba comunidades constituidas por dos taxones: *Cytisus oromediterraneus*, de las montañas silíceas del cuadrante noroccidental y Pirineos, y *C. galianoi*, de la Sierra de los Filabres y Sierra Nevada.

Los piornales son el matorral potencial situado por encima del límite del bosque en las montañas silíceas, si bien también pueden penetrar en el sotobosque y en las orlas de los últimos pisos forestales. Son reemplazados por pastos de alta montaña al incrementar la altitud.

Los piornales son, en general, formaciones vegetales muy homogéneas y pobres desde un punto de vista florístico. En general, *Cytisus purgans* aparece acompañado de enebro rastrero de montaña (*Juniperus communis* subsp *alpina*), siendo el arándano (*Vaccinium myrtillus*) un elemento distintivo del hábitat en la Cordillera Cantábrica.

2.2. Caracterización y exigencias ecológicas

Los principales factores que controlan la aparición de este tipo de hábitat son la climatología y litología. En menor medida influyen también la topografía y la edafología. Las perturbaciones, sobre todo las de origen humano, afectan en diferentes escalas a la estructura y funcionamiento del hábitat.

2.3.1. Clima

Desde el punto de vista de la climatología, las formaciones climácicas están condicionadas por un clima severo, frío, de los termotipos oromediterráneo a orotemplado, con temperatura media anual de entre 3 a 8 ° C, y regímenes de precipitación de húmedo a ultrahiperhúmedo, con

precipitación media anual superior a 1.000mm. Puede estar cubierto por nieve desde noviembre hasta mayo, aunque, por efecto del sol y del viento, esta cobertura puede desaparecer varias veces a lo largo del invierno y la primavera. Durante los meses de verano puede experimentar condiciones de sequía, especialmente en las localizaciones mediterráneas.

2.3.2. Factores topográficos y geomorfología

Este tipo de formaciones suelen encontrarse en crestas y laderas bien drenadas. También aparecen con frecuencia en gleras, espolones rocosos y otras exposiciones expuestas y venteadas.

2.3.1. Suelo y litología

Aparece mayoritariamente sobre sustratos silíceos (granitos, gneises, esquistos, etc.). También es posible observarlo ocasionalmente sobre sustratos básicos (calizas, dolomías, etc.), pero sólo en las zonas en las que contactan ambas litologías. Se han identificado tanto en cambisoles dístricos, cambisoles húmicos y en leptosoles.

2.3. Subtipos

No se reconocen subtipos del hábitat 5120 en Cantabria.

2.4. Esquema sintaxonómico

Cytisetea scopario-striati Rivas-Martínez 1975

Cytisetalia scopario-striati Rivas-Martínez 1975

Genistion polygaliphyllae Rivas-Martínez, T.E. Díaz, F. Prieto, Loidi & Penas 1984

Cytisetum scopario-oromediterranei Rivas-Martínez, T.E. Díaz, F. Prieto, Loidi & Penas 1984 corr. Rivas-Martínez, T.E. Díaz, Fernández-González, Izco, Loidi, Lousa & Penas 2002

Cytiso oromediterranei-Genistetum obtusirameae R. Alonso, Puente, Penas & F. Salegui 2002

2.5. Dinámica del sistema

En general, el hábitat 5120 se encuentra sometido a un régimen de perturbaciones controlado por el hombre, en el que son frecuentes los incendios y el pastoreo. La reiteración de los incendios simplifica la estructura del tipo de hábitat y elimina algunas especies sensibles. Las perturbaciones a más larga escala, temporal y espacial, son fundamentales para mantener la presencia del subtipo sucesional, y contribuyen a la diversidad paisajística en el subtipo climácico.

3. DIAGNÓSTICO

3.1. Área de distribución

La Figura 1 muestra el área de distribución potencial del hábitat 5120 en los espacios terrestres de la Red Natura 2000 de Cantabria, derivado del mapa de idoneidad o probabilidad continua, y el área ocupada, obtenida del mapa de coocurrencia. Este mapa tiene en cuenta la competencia interespecífica y la exclusión de las zonas mixtas, propias de ecotonos entre comunidades.

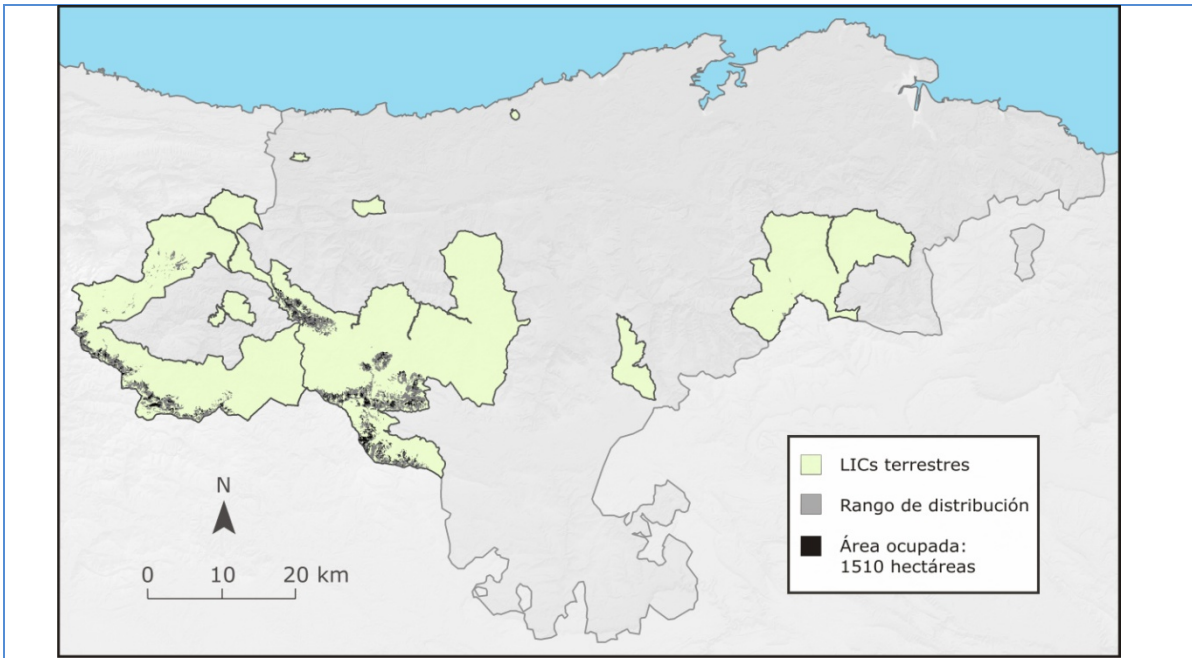


Figura 1. Mapa de distribución y área ocupada del hábitat 5120 en los espacios terrestres de la Red Natura 2000 de Cantabria. Escala de visualización 1:400.000. Fuente: elaboración propia.

De acuerdo con esta información, el hábitat 5120 está presente, como hábitat dominante, en 1.510 ha de los LIC terrestres en Cantabria.

3.2. Extensión y Estructura y composición

Su extensión es favorable con respecto a su distribución potencial, y la estructura y composición en su área de distribución presenta un diagnóstico igualmente favorable (Tabla 1).

3.3. Vulnerabilidad

El análisis de las presiones localizadas en el entorno del hábitat permite concluir que el hábitat 5120 no es vulnerable frente a las mismas (Tabla 1).

3.4. Estado de conservación

El hábitat 5120 presenta un estado de conservación favorable en los espacios terrestres de la Red Natura 2000 en Cantabria (Tabla 1).

Extensión	Estructura y composición	Vulnerabilidad	Estado de conservación
Favorable	Favorable	No Vulnerable	Favorable

Tabla 1. Diagnóstico del estado de conservación del hábitat de interés comunitario 5120 en los espacios terrestres de la Red Natura 2000 de Cantabria.

4. PLANIFICACIÓN

A continuación se presentan los Objetivos Estratégicos y Objetivos Operativos enunciados para la gestión del hábitat 5120 en los espacios terrestres de la Red Natura 2000 en Cantabria:

- Objetivo Estratégico: Mantener en un estado de conservación favorable del hábitat.
 - Objetivo Operativo: Incrementar la superficie ocupada por el hábitat 5120.
 - Objetivo Operativo: Garantizar, cuando sea posible, que la cobertura (densidad) de las comunidades vegetales del hábitat 5120 se mantenga o incremente.
 - Objetivo Operativo: Proteger la dinámica estructural, composición y funcionalidad del hábitat.
 - Objetivo Operativo: Evitar la pérdida/degradación del hábitat 5120 como consecuencia de la afección generada por las actividades antrópicas.
 - Objetivo Operativo: Reducir los efectos negativos del fuego sobre su conservación.

- Objetivo Estratégico: Determinar la afección del cambio global sobre el hábitat.
 - Objetivo Operativo: Estudiar las variaciones temporales de las variables ambientales en el área de distribución del hábitat.
 - Objetivo Operativo: Monitorizar los parámetros físico-químicos (p.ej., agua, nutrientes), y ambientales (p.ej., presencia de especies clave, estructura poblacional de las mismas) que condicionan la definición del hábitat.
 - Objetivo Operativo: Aplicar técnicas de gestión adaptativa que contemplen el régimen de perturbaciones naturales debidas al cambio climático.
 - Objetivo Operativo: Prever mecanismos que permitan la declaración de nuevas áreas protegidas, o la adecuación de los límites de los LIC, en función de la evolución de estas formaciones como respuesta al cambio climático.

5. BIBLIOGRAFÍA

Los contenidos de esta ficha se basan principalmente en las publicaciones:

Ecoestudios Cantábricos, 2009. Definiciones de los hábitat relacionados con los LIC litorales y fluviales de Cantabria. 108 p.

De La Cruz Rot, M., 2009. 5120 Formaciones montanas de *Cytisus purgans*. En: V V.A A., Bases ecológicas preliminares para la conservación de los tipos de hábitat de interés comunitario en España. Madrid: Ministerio de Medio Ambiente, y Medio Rural y Marino. 53 p.

Rivas-Martínez, S., Penas, A., Asensi, A., Costa, M., Llorens, L., Pérez de Paz, P.L., Loidi, J., Díaz González, T.E., Izco, J., Ladero, M., Fernández González, F. & Sánchez Mata, D., 2003. Atlas y manual de los hábitats de España. Ministerio de Medio Ambiente de España. Dirección General de Conservación de la Naturaleza. ISBN: M-45994-2003.

El esquema sintaxonómico se basa en la clasificación de Rivas-Martínez et al., 2001.