

Hábitat 6210. Prados secos semi-naturales y facies de matorral sobre sustratos calcáreos (*Festuco-Brometalia*).

1. Catalogación

Hábitat de interés comunitario

2. Descripción general del hábitat

Definición

Prados naturales y seminaturales perennes desarrollados sobre sustratos calcáreos secos o semi-secos procedentes de la alteración de matorrales y formaciones forestales. Tienen su óptimo en media montaña, en suelos profundos y básicos, generalmente sobre calizas, en climas de tendencia submediterránea pero relativamente lluviosos. Son pastizales densos, que suelen alcanzar medio metro de altura, con predominio de gramíneas, relativamente ricos en especies, y que son considerados prioritarios si son ricos en orquídeas. Los sitios importantes para las orquídeas deben considerarse cuando cumplan al menos alguno de los siguientes tres criterios: a) el sitio alberga una notable representación de orquídeas; b) el sitio alberga al menos una población de alguna orquídea considerada no muy común en el territorio nacional; c) el sitio alberga una o varias especies de orquídeas consideradas raras, muy raras o excepcionalmente raras en el territorio nacional.

Este hábitat está formado por un lado por pastizales estépicos o sub-continuales (*Festucetalia valesiaca*) y, por el otro, por pastizales de las regiones más oceánicas y sub-mediterráneas (*Brometalia erecti*); en cualquier caso, debe hacerse una distinción entre los pastizales primarios del *Xerobromion* y los secundarios (semi-naturales) del *Mesobromion* con *Bromus erectus*; éste último caracterizado por su riqueza en orquídeas. Su abandono da lugar a matorrales termófilos con una etapa intermedia de herbazales de orlas y claros forestales (*Trifolio-Geranietea*).

Relaciones con otras clasificaciones

El hábitat 6210 se relaciona con las siguientes formaciones de la clasificación CORINE (1991):

- 34.31. Prados esteparios subcontinentales (*Sub-continental steppic grasslands*)
- 34.32. Prados subatlánticos semi-secos sobre sustratos calcáreos (*Sub-Atlantic semi-dry calcareous grasslands*)
- 34.33. Prados subatlánticos muy secos sobre sustratos calcáreos (*Sub-Atlantic very dry calcareous grasslands*)
- 34.34. Prados centroeuropeos sobre sustratos calcáreos y silíceos (*Central European calcareo-siliceous grasslands*)

Asimismo, el hábitat 6210 se relaciona con las siguientes formaciones de la clasificación Paleártica (Palearctic Classification 1996):

- 34.31. Prados esteparios subcontinentales (*Sub-continental steppic grasslands*)
- 34.32. Prados subatlánticos semi-secos sobre sustratos calcáreos (*Sub-Atlantic semi-dry calcareous grasslands*)
- 34.33. Prados subatlánticos muy secos sobre sustratos calcáreos (*Sub-Atlantic very dry calcareous grasslands*)
- 34.34. Prados centroeuropeos sobre sustratos calcáreos y silíceos (*Central European calcaro-siliceous grasslands*)

Descripción

- Asociaciones fitosociológicas que lo describen: *Seseli cantabrici-Brachypodietum rupestris*, *Seslerio hispanicae-Helictotrichetum cantabrici*, *Aveno-Seslerietum hispanicae*; *Aquilegio pyrenaicae-Seslerietum albicans*; *Bromo erecti-Caricetum brevicollis*.
- Plantas características del hábitat: *Aquilegia pyrenaica*, *Brachypodium rupestre*, *Bromus erectus*, *Carex brevicollis*, *Helictotrichon cantabricum*, *Seseli cantabricum*, *Sesleria albicans*, *Thymus pulegioides*.

Subtipos

No se reconocen subtipos en este hábitat.

Problemas de Interpretación

No se han identificado posibles problemas de interpretación del hábitat.

3. Distribución del hábitat

En la red Natura 2000 en Cantabria

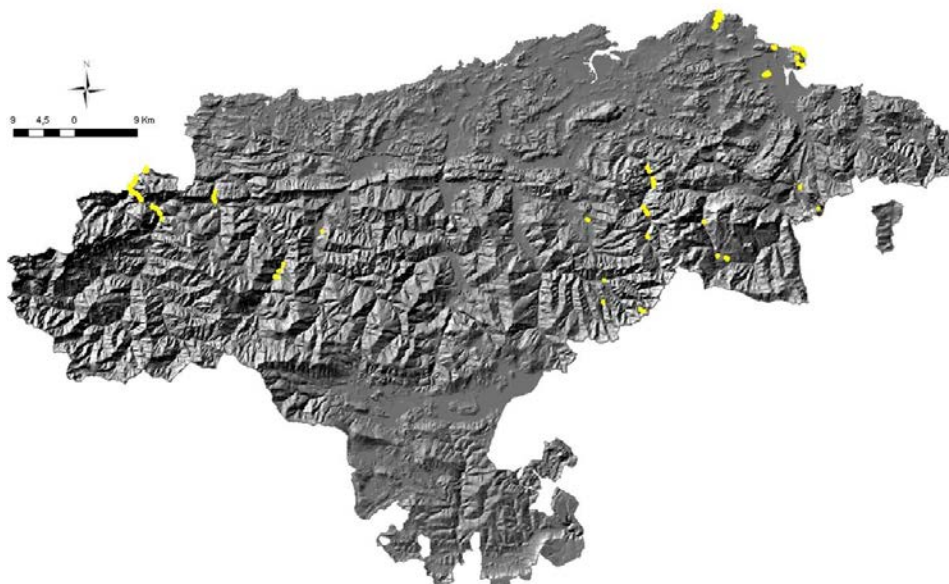


Figura I.19. Distribución del hábitat 6210 en la red Natura 2000 en Cantabria (Fuente: IH Cantabria, 2009).

En la red Natura 2000 en España



Figura I.20. Distribución del hábitat 6210 en los LICs acuáticos de Cantabria y en la red Natura 2000 de las provincias de la Región Biogeográfica Atlántica de la Península Ibérica (Fuente: MMARM, 2009).